

Contrat de ville de l'Eurométropole de Strasbourg

APPEL À PROJETS 2022



SOMMAIRE

1. CONTEXTE DU CONTRAT DE VILLE 2015-2022	2
2. ATTENDUS À L'ÉGARD DES PROJETS DÉPOSÉS	4
2.1. Les priorités de l'appel à projets 2022	4
2.2. Le caractère innovant et/ou structurant pour le territoire	6
2.3 Un contact avec les correspondant-es du Contrat de ville	6
2.4 L'attention portée au budget du projet	6
3. PROCÉDURE DE L'APPEL À PROJETS	7
3.1 Critères de recevabilité	7
3.2 Démarche à suivre pour la présentation du dossier de demande de subvention	8
3.3 Étapes et calendrier opérationnel d'instruction des dossiers	10
3.4 Contacts	11
3.5 Dispositifs particuliers dans le cadre du Contrat de ville	15
3.5.1 Atelier santé ville de Strasbourg	15
3.5.2 Ville Vie Vacances (VWV)	17
4. ANNEXES	19
4.1 Les priorités et modalités de financement des partenaires du Contrat de ville	19
4.1.1 Priorités de la Collectivité européenne d'Alsace	19
4.1.2 Priorités de la Région Grand Est	22
4.1.3 Priorités de la CAF du Bas-Rhin	25
4.2 Grille d'analyse pour la prise en compte de l'égalité femmes-hommes dans les projets	27

1. CONTEXTE DU CONTRAT DE VILLE 2015-2022

La Politique de la ville vise à réduire les écarts de développement au sein des agglomérations, à restaurer l'égalité républicaine dans les quartiers défavorisés et à améliorer les conditions de vie de leurs habitant-es.

Issu de la Loi de programmation pour la ville et la cohésion urbaine du 21 février 2014, le Contrat de ville de l'Eurométropole 2015-2022, cadre unique de mise en œuvre de la Politique de la ville, affiche les engagements pris par l'État, les collectivités territoriales et les autres partenaires de la Politique de la ville au bénéfice des quartiers défavorisés et de leurs habitant-es.

L'Eurométropole de Strasbourg porte, en lien avec 42 partenaires signataires, la mise en œuvre du Contrat de ville sur les 18 quartiers prioritaires (QPV) et les 4 quartiers de veille active de la métropole jusqu'en 2022 (cf. carte page 3).

L'appel à projets 2022 a pour objectif de soutenir des actions cohérentes dans les territoires avec les enjeux prioritaires du Contrat de ville. Ces enjeux sont traduits en objectifs opérationnels dans la convention cadre du Contrat de ville, ses 19 programmes thématiques, et les 18 conventions d'application territoriales (CAT) établies pour chaque QPV. En 2019, un avenant au Contrat de ville a intégré de nouveaux enjeux pour répondre à l'évolution des besoins dans les territoires.

Ces documents contractuels sont disponibles via le lien suivant :

<https://www.strasbourg.eu/vie-quotidienne/egalite-urbaine-cohesion-sociale>

Le schéma ci-dessous synthétise l'ensemble des champs d'intervention du Contrat de ville.

Des axes transversaux

- action avec et pour les jeunes
- prévention et lutte contre les discriminations
- égalité femmes-hommes
- apprentissage de la langue française
- développement durable
- image des quartiers
- vieillissement de la population

3 piliers du Contrat de ville

COHÉSION SOCIALE

Prévention décrochage scolaire
Attractivité des établissements scolaires
Accompagnement des parents
Accès à la culture
Santé
Partenariat avec l'Université
Pratique sportive
Inclusion numérique

EMPLOI ET DÉVELOPPEMENT ÉCONOMIQUE

Parcours vers l'emploi
Qualifications et compétences
Lien habitant-es - entreprises - acteurs de l'emploi
Attractivité des territoires et entreprises
Création et pérennisation des entreprises

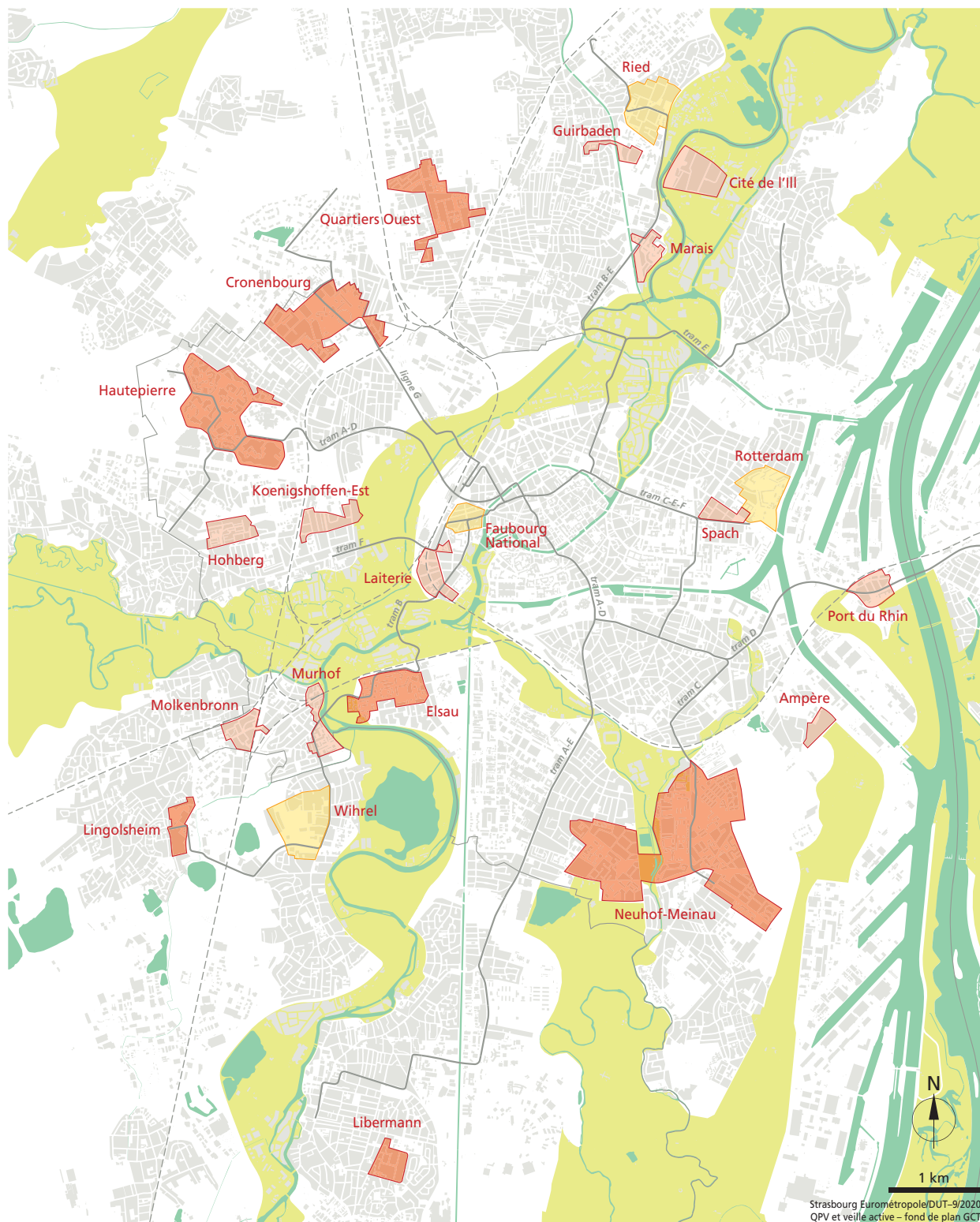
CADRE DE VIE ET RENOUVELLEMENT URBAIN






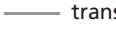

Programme de renouvellement urbain
Gestion urbaine de proximité
Convention intercommunale attribution
Prévention et sécurité (CISPD-R)
Prévention de la radicalisation

• Carte des territoires d'intervention de la Politique de la ville

L'Eurométropole de Strasbourg compte 18 QPV et 4 quartiers de veille active répartis sur 6 communes : Bischheim, Illkirch-Graffenstaden, Lingolsheim, Ostwald, Schiltigheim et Strasbourg.

Parmi ces QPV, 7 territoires bénéficient du 2^{ème} programme de renouvellement urbain de l'Eurométropole de Strasbourg (2019-2030).



- | | | | |
|---|---------------------------|---|------------------------------------|
|  | QPV |  | trame verte et bleue |
|  | QPV en ANRU |  | tissu bâti |
|  | quartier de veille active |  | transport en commun en site propre |
| | |  | voie ferrée |

2. ATTENDUS À L'ÉGARD DES PROJETS DÉPOSÉS

L'instruction des projets se fera sur la base des attendus décrits ci-après.

2.1 Les priorités de l'appel à projets 2022

La pandémie qui sévit depuis début 2020 est venue renforcer les inégalités dans les quartiers prioritaires. Les difficultés subies par les habitant-es se sont accrues et sont d'autant plus visibles : accentuation de la précarité et difficulté à satisfaire les besoins de première nécessité, isolement et rupture du lien social, fracture numérique... Ces constats conduisent les partenaires de la Politique de la ville à adapter leurs priorités d'action au regard de besoins émergents ou renforcés. L'Etat et les collectivités souhaitent prioriser les financements en 2022 autour des enjeux suivants :

- **Renforcer l'accompagnement des enfants et des jeunes en fragilité sociale et éducative**

Les conséquences de la pandémie frappent les enfants et les jeunes, en affectant leur santé psychologique, leurs apprentissages et leur niveau de vie. Les difficultés des élèves et des familles se sont accrues dès le premier confinement, avec des freins pour accéder aux outils numériques d'enseignement à distance, l'absence de soutien scolaire à domicile,... Face à l'accroissement des fragilités sociales et éducatives, les partenaires souhaitent apporter un soutien particulier aux actions contribuant à renforcer l'accompagnement des enfants et des jeunes et les liens parents-enfants.

- **Faciliter l'insertion et l'accès à l'emploi**

Malgré les mesures de protection des salariés et le soutien apporté aux entreprises et aux associations, la crise sanitaire a des conséquences lourdes sur l'emploi des habitant-es des quartiers prioritaires. Les partenaires souhaitent apporter un soutien renforcé aux projets qui contribuent à apporter des solutions concrètes pour accompagner et remettre à l'emploi les habitant-es, et notamment les jeunes.

- **Améliorer la qualité de vie des habitantes et des habitants**

Renforcer le lien social à travers la médiation, le développement de l'offre de services de proximité et l'inclusion numérique

La crise sanitaire et les différentes phases de confinement ont amplifié les situations difficiles des populations vulnérables. De nombreuses actions de solidarité portées par les acteurs associatifs se sont multipliées pour maintenir le lien social et offrir des espaces d'échanges avec les habitant-es permettant de prévenir le repli sur soi et l'isolement. Elles ont constitué un appui important pour les habitant-es.

Dans ce contexte, les partenaires du Contrat de ville souhaitent encourager la pérennisation d'actions visant à renforcer le lien social et à favoriser le lien avec les familles ou les personnes isolées pour faciliter l'accès aux services : aide aux démarches administratives, orientation vers les services publics, lutte contre la fracture numérique... Dans un contexte marqué par le vieillissement de la population, une attention particulière sera accordée aux actions prenant en compte les besoins des personnes âgées.

En complément, le contexte actuel amène également à apporter une attention particulière sur les sujets suivants :

Favoriser l'animation de proximité

Dès la sortie du confinement, les associations ont largement développé leurs actions dans les quartiers, en particulier pendant les vacances scolaires. Les partenaires du Contrat de ville souhaitent maintenir un haut niveau d'animations de proximité et d'activités dans les quartiers.

Accompagner les habitantes et les habitants à la transition écologique

Les habitant-es des quartiers populaires sont parmi les plus touchés par la précarité énergétique, les pics de chaleurs, les problèmes de santé liés à la pollution de l'air intérieur et extérieur... Pourtant, les problématiques environnementales semblent perçues comme éloignées des préoccupations des ménages dans ces territoires vulnérables. L'intégration d'un nouvel axe transversal « développement durable » dans l'avenant au Contrat de ville vise à prendre en compte les orientations du Plan Climat 2030 de l'Eurométropole dans un objectif de solidarité sociale et écologique. Dans ce contexte, les partenaires du Contrat de ville souhaitent encourager le développement d'actions répondant aux enjeux de la transition écologique. Une attention particulière sera accordée aux projets contribuant à l'initiation, l'apprentissage et l'accompagnement à la pratique du vélo.

- Favoriser la prévention et la promotion de la santé

Les inégalités de santé frappent particulièrement les habitants des quartiers prioritaires. Le lien entre conditions de vie et état de santé est aujourd'hui communément admis : l'état de santé d'une population résulte d'interactions complexes entre plusieurs déterminants d'ordre sociaux, territoriaux ou encore environnementaux. Les partenaires du Contrat de ville apporteront une attention particulière aux actions permettant d'améliorer le bien-être et l'état de santé des habitants, et visant à la réduction des inégalités sociales et territoriales de santé (cf p.15 pour les projets déposés au titre de l'Atelier santé ville de Strasbourg).

- Une priorité accordée aux actions en faveur des femmes

La crise sanitaire a eu un effet démultiplicateur des inégalités existantes, et en particulier des inégalités de genre. Les femmes sont les premières touchées par les impacts économiques de la crise engendrée par la pandémie, du fait de leur surreprésentation dans les métiers les plus précaires. La crise sanitaire a également accru la double charge des femmes entre le travail et les responsabilités à domicile, avec les tâches ménagères, la garde des enfants,... Les partenaires du Contrat de ville souhaitent accorder une priorité aux actions en faveur des femmes, dans tous les domaines.

Pour faciliter l'intégration de cet axe transversal dans les projets déposés, une grille d'analyse vous est proposée en annexe. Des formations au montage de projets en faveur de l'égalité femmes-hommes, ou au développement social et à l'urbanisme sensibles au genre sont également organisées pour vous accompagner.

Ces priorités ne remettent pas en cause les piliers et objectifs définis dans le cadre du Contrat de ville. Les projets proposés répondant aux objectifs opérationnels du Contrat de ville et aux enjeux territoriaux des QPV définis dans les CAT demeurent éligibles à un soutien de la part des financeurs.

2.2 Le caractère innovant et/ou structurant pour le territoire, en complément des actions menées dans le cadre de politiques publiques de droit commun

Une attention particulière sera apportée sur :

- La qualité de l'analyse des besoins et de la réponse apportée aux habitantes et aux habitants des quartiers prioritaires

Le dossier doit notamment expliquer en quoi l'action tend à réduire les inégalités.

- La dimension partenariale du projet et la cohérence avec les actions menées par les opérateurs du territoire

L'initiative est co-construite avec les partenaires et forces vives du territoire. L'inscription dans le territoire et son tissu partenarial est une condition essentielle qui doit être mise en oeuvre à toutes les étapes du projet.

- La participation et la mobilisation des habitantes et des habitants

La participation et la mobilisation des habitant-es à différentes étapes du projet sont attendues, en les associant de préférence dès son élaboration, lors de sa mise en oeuvre et pendant toute la démarche d'évaluation.

2.3 Un contact avec les correspondant-es du Contrat de ville pris préalablement au dépôt du dossier

En amont du dépôt du dossier, il est **obligatoire** de prendre contact avec les référents locaux concernés:

- **le ou la correspondant-e de la Direction de projet du quartier** (agents des communes ou de l'Eurométropole) ;
- **le ou la délégué-e de la Préfète.**

Ils/elles peuvent accompagner les porteurs de projets : aide au montage de projet, rôle facilitateur dans la mise en réseau, conseils pour flécher les demandes de financement (droit commun/crédits spécifiques, etc...)

Si le projet concerne plus de 5 QPV, un contact devra être pris avec la Direction de projet Politique de la ville de l'Eurométropole de Strasbourg (cf. coordonnées des contacts page 11).

2.4 L'attention portée au budget du projet

- Des subventions qui ne peuvent couvrir que les frais directement liés à l'action

Les crédits relevant de la Politique de la ville financent des projets. Les dépenses liées au fonctionnement permanent de la structure porteuse du projet ne sont pas éligibles à une mobilisation des crédits spécifiques de la Politique de la ville. Ce type de dépenses courantes peut, le cas échéant, faire l'objet d'une prise en charge par le droit commun.

- Le budget précise les montants des subventions attendues de chaque partenaire financier, en recherchant un équilibre entre les cofinancements

Toute demande de financement au titre du Contrat de ville devra prioritairement et systématiquement mobiliser les crédits de droit commun des institutions partenaires.

- Les crédits qui peuvent être sollicités dans le cadre de l'appel à projets du Contrat de ville sont principalement :
 - des crédits spécifiques « Politique de la ville » de l'Agence Nationale de Cohésion des Territoires (ANCT) ;
 - des crédits des services déconcentrés de l'Etat correspondant au domaine dans lequel l'action s'inscrit ;
 - des crédits des collectivités locales sur leurs champs de compétences :
 - les communes de Strasbourg, Schiltigheim, Bischheim, Illkirch-Graffenstaden et Lingolsheim ;
 - l'Eurométropole de Strasbourg ;
 - la Collectivité européenne d'Alsace ;
 - le Conseil Régional Grand Est ;
 - des crédits de la Caisse d'allocations familiales du Bas-Rhin (CAF) pour des actions entrant dans son champ de compétences.

3. PROCÉDURE DE L'APPEL À PROJETS

3.1 Critères de recevabilité

- l'appel à projet s'adresse à **des associations, des collectivités territoriales et des établissements publics**. Les associations sont éligibles dès lors qu'elles sont déclarées et qu'elles ont reçu un numéro de SIRET ;
- le projet concerne **un ou plusieurs QPV et bénéficie aux habitant-es des QPV dans une proportion très significative** (supérieure ou égale à 50%). Le porteur de projet décrit et quantifie le public des QPV ciblé par son ou ses action(s), énonce les résultats attendus, qualitatifs et quantitatifs, pour le public ciblé ;
- le dossier doit être **déposé sur la plateforme Dauphin** (cf. modalités de dépôt ci-après) :

 **au plus tard le 15 novembre 2021 pour les projets se déroulant sur année civile 2022, ou pour les projets « Ville Vie Vacances » se déroulant pendant les vacances de février et printemps 2022 ;**

 **au plus tard le 1^{er} avril 2022 pour les projets se déroulant sur année scolaire 2022/2023, ou pour les projets « Ville Vie Vacances » se déroulant pendant les vacances d'été, de Toussaint ou de Noël 2022 ;**

 **Tout dossier reçu après ces dates sera déclaré irrecevable.**

- **le dossier doit être complet** et comprendre toutes les pièces justificatives listées dans le dossier de demande de subvention (CERFA) : **cf notice Dauphin à télécharger via le site www.strasbourg.eu** ;
- pour des actions en renouvellement, la recevabilité du dossier est conditionnée à **la production du bilan** montrant les résultats de l'action passée et permettant de mesurer la pertinence de son renouvellement.

3.2 Démarche à suivre pour le dépôt de dossier de demande de subvention

Les demandes de subvention devront être saisies en ligne sur l'outil de dépôt dématérialisé, le portail Dauphin mis en place par l'ANCT : <https://usager-dauphin.cget.gouv.fr>

Pour toute aide concernant la saisie en ligne, les porteurs de projet peuvent contacter la cellule d'assistance technique de l'ANCT par téléphone au 09 70 81 86 94 ou par mail à l'adresse suivante : support.P147@proservia.fr

 **Une fois le dossier saisi sur Dauphin, le dossier doit obligatoirement être envoyé en format PDF à l'adresse mail suivante : contratdeville@strasbourg.eu**

 **Points de vigilance :**

- **La saisie du budget prévisionnel**

Il est demandé d'avoir une attention particulière au budget prévisionnel de l'action. Pour que le dossier soit visible par les instructeurs du Contrat de ville, il conviendra de saisir à minima une demande d'un montant de 1€ au financeur suivant : 67-ETAT-POLITIQUE-VILLE.

- **Le cas spécifique des subventions demandées à la DRAC Grand Est**

Pour les porteurs de projets intervenant dans le champ culturel et qui solliciteraient des subventions de la Direction régionale des affaires culturelles (DRAC) du Grand Est, le dépôt d'un projet au titre de l'appel à projet du Contrat de ville ne vaut pas dépôt à l'appel à projets de la DRAC. Il est ainsi nécessaire de faire une demande spécifique via le lien suivant :

<https://www.culture.gouv.fr/Aides-demarches/Appels-a-projets/Actions-culturelles-en-faveur-des-habitants-des-quartiers-de-la-politique-de-la-Ville-du-Grand-Est>

Dans ce cadre, les demandes de subventions sont à déposer avant le 30 novembre 2021 au plus tard.

- **Le cas spécifique des subventions demandées à la CAF au titre du Contrat Local d'Accompagnement à la Scolarité (CLAS) et du Réseau d'Ecoute, d'Appui et d'Accompagnement des Parents (REAAP)**

Pour les porteurs de projets qui solliciteraient des subventions de la CAF au titre du CLAS et/ou du REAAP, la demande doit être déposée **uniquement** sur la nouvelle plateforme dématérialisée ELAN accessible via le lien suivant : <https://elan.caf.fr/aides>

Il n'est pas nécessaire de déposer une demande sur la plateforme Dauphin.

L'appel à projets 2022 du REAAP sera lancé en décembre 2021. Les dossiers pourront être déposés tout au long de l'année. La plateforme de dépôt des dossiers sera accessible jusqu'à fin septembre 2022.

L'appel à projets 2022/2023 du CLAS sera lancé en avril 2022, avec une date limite de dépôt des dossiers définie à fin mai 2022.

La CAF communiquera les informations relatives à ces appels à projets aux porteurs de projets concernés.

- Le cas spécifique des subventions demandées à la Région Grand Est

Pour les porteurs de projets qui solliciteraient des subventions de la Région Grand Est, la demande doit **également** être déposée en ligne à l'adresse suivante

<https://www.grandest.fr/vos-aides-regionales/vie-associative-de-proximite-divap/>

L'analyse des demandes se fera au fil de l'eau. La demande portant sur une manifestation ou une action datée devant se faire au minimum 3 mois avant celle-ci.

- Si l'action est un projet existant ou ayant déjà été financé dans le cadre de la Politique de la ville

Le bilan financier et qualitatif de l'action 2021 est à transmettre sur le portail Dauphin. Cette démarche est obligatoire pour justifier de l'utilisation des subventions allouées en 2021.

3.3 Étapes et calendrier opérationnel d'instruction des dossiers

DIFFUSION DE L'APPEL À PROJETS

le 1er octobre 2021

Projets sur année civile 2022

Projets sur année scolaire 2022/2023

ACCOMPAGNEMENT DES PORTEURS DE PROJETS

En amont du dépôt du dossier, le porteur de projet doit contacter le ou la correspondant-e de la Direction de projet du quartier (agents des communes ou de l'Eurométropole) et le ou la délégué-e de la Préfète. Si le projet concerne plus de 5 QPV, un contact devra être pris avec la Direction de Projet Politique de la ville.



du 1er octobre au 15 novembre 2021



du 1er octobre 2021 au 1er avril 2022

SAISIE EN LIGNE SUR LA PLATEFORME DAUPHIN - <https://usager-dauphin.cget.gouv.fr>



Date limite de dépôt du dossier
15 novembre 2021



Date limite de dépôt du dossier
1^{er} avril 2022

INSTRUCTION PARTAGÉE DES DOSSIERS

Organisation de réunions de coordination entre les financeurs



Courant janvier 2022



1^{ère} quinzaine de mai 2022

COMITÉ DES FINANCEURS - Temps d'arbitrage financier



Courant février 2022



début juin 2022

INFORMATION AUX PORTEURS DE PROJETS

Les instances décisionnelles étant propres à chaque institution, les calendriers pourront être différés





à compter de mi-mars 2022



à compter de mi-juin 2022

3.4 Contacts

COMMUNES ET EUROMÉTROPOLE DE STRASBOURG		ÉTAT
 SUJETS TRANSVERSAUX / SUPPORTS TECHNIQUES		
DIRECTION DE PROJET POLITIQUE DE LA VILLE Mme Delphine SAUVEUR - assistante de projets 03 68 98 69 41 - contratdeville@strasbourg.eu Direction de Projet Politique de la ville Ville et Eurométropole de Strasbourg Centre Administratif - 1 parc de l'Étoile 5ème étage - bureau 512 67076 Strasbourg Cedex	DIRECTION DÉPARTEMENTALE DE L'EMPLOI DU TRAVAIL ET DES SOLIDARITÉS ddets-mission-ville@bas-rhin.gouv.fr DDETS - Direction départementale de l'emploi du travail et des solidarités Mission Ville Cité administrative - 14 rue du Maréchal Juin CS 50016 - 67084 Strasbourg Cedex	
 CORRESPONDANT.E.S DANS LES TERRITOIRES		
QPV GUIRBADEN		
Mme Anne-Laure HAMELIN - responsable service sport - jeunesse - vie associative - politique de la ville 03 88 18 01 55 al.hamelin@ville-bischheim.fr	M. François VAUTRIN - délégué de la préfète 06 76 10 43 26 francois.vautrin@bas-rhin.gouv.fr	
QPV QUARTIERS OUEST		
Mme Clarisse PHAM - cheffe de projet renouvellement urbain et social 03 68 98 64 62 clarisse.pham@strasbourg.eu	M. François VAUTRIN - délégué de la préfète 06 76 10 43 26 francois.vautrin@bas-rhin.gouv.fr	
QPV MARAIS		
Mme Sarah LAYMAND - chargée de projets Développement durable, Démocratie participative et Contrat de ville 03 88 83 90 00 sarah.laymand@ville-schiltigheim.fr	M. François VAUTRIN - délégué de la préfète 06 76 10 43 26 francois.vautrin@bas-rhin.gouv.fr	
QUARTIER PRIORITAIRE DE LINGOLSHEIM		
M.Philippe LEGLIZE - directeur du pôle travaux urbanisme 03 88 78 88 84 leglizep@lingolsheim.fr	M. Djamel ROUABAA - délégué de la préfète 07 85 40 41 19 djamel.rouabaa@bas-rhin.gouv.fr	

QPV LIBERMANN	
Mme Christine CHEVALLAY - directrice des Solidarités à la ville d'Illkirch-Graffenstaden 03 88 66 80 73 c.chevallay@illkirch.eu	M. Jean-Marc KIEFFER - délégué de la préfète 06 18 29 48 87 jean-marc.kieffer@bas-rhin.gouv.fr
QPV CITÉ DE L'ILL	
Mme Karen GEIGER - chargée de mission quartier 03 88 45 88 54 karen.geiger@strasbourg.eu	M. François VAUTRIN - délégué de la préfète 06 76 10 43 26 francois.vautrin@bas-rhin.gouv.fr
QPV CRONENBOURG	
Mme Véronique JACOB-BOHN - chargée de mission quartier 03 88 77 75 97 veronique.jacob-bohn@strasbourg.eu	Mme Asma KILICOGLU - déléguée de la préfète 06 77 38 19 29 asma.kilicoglu@bas-rhin.gouv.fr
QPV HAUTEPIERRE	
Mme Sandrine DE BONN - chargée de mission quartier 03 88 77 75 89 sandrine.de-bonn@strasbourg.eu	Mme Asma KILICOGLU - déléguée de la préfète 06 77 38 19 29 asma.kilicoglu@bas-rhin.gouv.fr
QPV HOHBERG	
Mme Véronique JACOB-BOHN - chargée de mission quartier 03 88 77 75 97 veronique.jacob-bohn@strasbourg.eu	M. Djamel ROUABAA - délégué de la préfète 07 85 40 41 19 djamel.rouabaa@bas-rhin.gouv.fr
QPV LAITERIE	
Mme Christelle LADENBURGER - chargée de mission quartier 03 68 98 72 42 christelle.ladenburger@strasbourg.eu	M. Jean-Marc KIEFFER - délégué de la préfète 06 18 29 48 87 jean-marc.kieffer@bas-rhin.gouv.fr

QPV KOENIGSHOFFEN-EST	
Mme Karen DE CHAZELLES - chargée de mission quartier 03 88 10 54 85 karen.de-chazelles@strasbourg.eu	M. Djamel ROUABAA - délégué de la préfète 07 85 40 41 19 djamel.rouabaa@bas-rhin.gouv.fr
QPV MOLKENBRONN / MURHOF	
Mme Karen DE CHAZELLES - chargée de mission quartier 03 88 10 54 85 karen.de-chazelles@strasbourg.eu	M. Jean-Marc KIEFFER - délégué de la préfète 06 18 29 48 87 jean-marc.kieffer@bas-rhin.gouv.fr
QPV ELSAU	
Mme Lucie-Lou GASCHY - chargée de mission quartier 03 88 10 54 83 lucie-lou.gaschy@strasbourg.eu	M. Jean-Marc KIEFFER - délégué de la préfète 06 18 29 48 87 jean-marc.kieffer@bas-rhin.gouv.fr
QPV MEINAU	
M. Yannick FURGAL - chargé de mission quartier 03 88 79 78 35 yannick.furgal@strasbourg.eu	Mme Linda CHABOUNIA - déléguée de la préfète 06 77 38 50 08 linda.chabounia@bas-rhin.gouv.fr
QPV NEUHOF	
Mme Lucia CARRONDO - chargée de mission quartier 06 73 19 92 44 lucia.carrondo@strasbourg.eu	Mme Linda CHABOUNIA - déléguée de la préfète 06 77 38 50 08 linda.chabounia@bas-rhin.gouv.fr
QPV PORT DU RHIN	
Mme Valentine SBERRO - chargée de mission quartier 06 47 71 43 12 valentine.sberro@strasbourg.eu	M. Djamel ROUABAA - délégué de la préfète 07 85 40 41 19 djamel.rouabaa@bas-rhin.gouv.fr
QPV AMPÈRE	
Mme Marion OBERLE - chargée de mission quartier 03 68 98 66 64 marion.oberle@strasbourg.eu	M. Djamel ROUABAA - délégué de la préfète 07 85 40 41 19 djamel.rouabaa@bas-rhin.gouv.fr

QPV SPACH ET TERRITOIRE DE VEILLE ACTIVE ROTTERDAM

Mme Elodie SEGURA - chargée de mission quartier

03 90 41 17 36

elodie.segura@strasbourg.eu

Mme Asma KILICOGLU - déléguée de la préfète

06 77 38 19 29

asma.kilicoglu@bas-rhin.gouv.fr

3.5 Dispositifs particuliers dans le cadre du Contrat de ville

3.5.1 Atelier Santé Ville de strasbourg: prévention et promotion de la santé

Le lien entre conditions de vie et état de santé est aujourd'hui communément admis : l'état de santé d'une population résulte d'interactions complexes entre plusieurs déterminants d'ordre sociaux, territoriaux ou encore environnementaux.

Les actions menées doivent permettre :

- de renforcer la politique santé municipale à destination des habitants des quartiers les plus populaires pour améliorer leur bien-être et leur état de santé,
- de viser la réduction des inégalités sociales et territoriales de santé

Priorité sera donnée aux projets qui développent et soutiennent les compétences psychosociales ainsi que la qualité des partenariats pour les mener à bien

- Ces projets doivent s'inscrire dans une ou plusieurs des thématiques suivantes :

Thématiques
<p>Santé Communautaire</p> <p>Accompagner la mobilisation des habitants des QPV sur des actions de promotion de la santé sur les enjeux de :</p> <ul style="list-style-type: none">• bien-être, mieux-être et cadre de vie favorable à la santé,• accès aux droits et aux soins,• coordination des parcours de santé,• accès à la prévention en santé notamment concernant le dépistage organisé des cancers.
<p>Santé Mentale</p> <p>Accompagner l'évolution des représentations autour de la maladie mentale et l'intégration dans la ville des personnes souffrant de troubles de santé mentale en lien, notamment, avec la Semaine d'information en santé mentale.</p>
<p>Addictions</p> <p>Accompagner la lutte contre les addictions : tabagisme et autres substances psychoactives (cannabis, alcool, protoxyde d'azote...) en insistant sur :</p> <ul style="list-style-type: none">• l'information auprès des publics les plus jeunes sur les risques des consommations, en lien notamment avec le développement des « parcs sans tabac »,• la protection des plus jeunes dans l'entrée dans les conduites addictives,• l'aide des consommateurs à arrêter et réduire les risques et dommages liés aux consommations.
<p>Vieillesse de la population</p> <p>Accompagner le soutien à l'autonomie des personnes âgées dans leur parcours de vie en particulier en ce qui concerne la prévention contre l'isolement social et relationnel, l'accès aux soins et aux services et l'adaptation du cadre de vie.</p>
<p>Hygiène de vie active</p> <p>Accompagner les messages de prévention en intégrant une approche par déterminants de la santé. Favoriser l'interaction entre les comportements adoptés pour sa santé et les conditions de vie, la santé est dépendante de ce que l'on mange, de là où l'on vit, grandit, travaille, se divertit, de ses émotions...</p>

L'essentiel des actions est à prévoir pour l'année civile 2022

- **date limite de dépôt des dossiers = 15/11/2021**

Si l'action doit être mise en œuvre sur l'année scolaire 2022/2023

- **date limite de dépôt des dossiers = 01/04/2022**

Contact pour le montage du projet : Service santé et autonomie Ville de Strasbourg, coordinatrice de l'Atelier santé ville et des contrats locaux de santé : maud.ebstein-breton@strasbourg.eu

3.5.2 Programme Ville Vie Vacances (VV) 2022

Le programme Ville Vie Vacances (VV) s'adresse prioritairement aux **enfants et jeunes en difficulté des quartiers de la Politique de la ville, âgés de 11 à 18 ans** et éloignés de l'accès aux loisirs et aux vacances. Ce programme n'a pas vocation à soutenir des prestations de loisirs de droit commun pendant les vacances scolaires (ex : Centre de loisirs sans hébergement).

Les actions soutenues doivent **répondre à une logique éducative, culturelle et sportive** et ciblent davantage les publics orientés par la protection judiciaire de la jeunesse, la prévention spécialisée, l'aide sociale à l'enfance, l'administration pénitentiaire et le programme de réussite éducative.

Attention, les projets VV pour la période de Noël 2021 doivent s'inscrire dans un programme d'actions annuel, le cas échéant, il ne sera pas soutenu financièrement par l'Etat.

• Critères de sélection du projet

Public, territoire, période visée	<ul style="list-style-type: none"> • Jeunes de 11 à 18 ans • Quartier prioritaire de la ville (18) • Pendant les vacances scolaires
Critère de priorisation pour un financement	<ul style="list-style-type: none"> • Activités ayant lieu le week-end et plus particulièrement durant la période du mois d'août • Activités organisées en dehors des quartiers qui permettent une plus grande ouverture des jeunes au monde extérieur et favorisent la mobilité • Mixité garçons/filles avec un objectif de 50 % de jeunes filles bénéficiaires • Actions reposant sur une forte implication des jeunes, à toutes les étapes des actions, de leur élaboration à leur réalisation ainsi que les éventuelles modalités de restitution • Pour les demandes de renouvellement, remise du bilan N-1 lors du dépôt du dossier
Critère d'appréciation des financeurs	<ul style="list-style-type: none"> • Modalité de repérage des jeunes plus particulièrement des jeunes filles • Adéquation objectifs généraux/coût, réalisme financier et sérieux de gestion
Partenariat	<ul style="list-style-type: none"> • Nécessité d'un dialogue renforcé entre associations et avec les institutions dans un souci de cohérence tant au niveau de la mobilisation du public que des activités. Les actions coproduites seront favorisées
Informations importantes	<ul style="list-style-type: none"> • Les changements de calendrier, de lieux et d'horaires devront être annoncés préalablement aux partenaires financeurs • Des visites et contrôles pourront être effectués sur les sites • En cas de financement de votre action, vous devrez mentionner dans toutes vos communications la participation de la ville et/ou de l'État à votre projet • Les accueils collectifs de mineurs, avec ou sans hébergement, doivent être obligatoirement déclarés sur le site https://tam.extranet.jeunesse-sports.gouv.fr

- **Constitution des dossiers**

La démarche et le dépôt d'un projet VV sont identiques au dépôt d'un dossier déposé au titre du Contrat de ville. Toutefois, chaque projet doit être accompagné d'un budget distinct et d'une description détaillant les critères visés.

- **Calendrier**

Projet prévu pour les vacances de :	Date limite de dépôt des dossiers :
février et printemps 2022	15 novembre 2021
d'été, Toussaint et Noël 2022	le 1^{er} avril 2022

4. LES ANNEXES

4.1 Les priorités et modalités de financement des partenaires du Contrat de ville

4.1.1 Priorités de la Collectivité Européenne d'Alsace dans le cadre du Contrat de ville

Si vous demandez une subvention à la Collectivité Européenne d'Alsace, il est indispensable de prendre contact avec : Mme Cécile SIMONIN – cecile.simonin@alsace.eu



La Collectivité Européenne d'Alsace est partenaire des 3 contrats de ville signés sur le périmètre du Territoire Bas-Rhin. Ces 3 contrats concernent au total 21 quartiers prioritaires désignés Quartiers Politique de la Ville (QPV) :

- le Contrat de ville de l'EMS qui couvre 18 QPV
- le Contrat de ville de Haguenau-Bischwiller-Kaltenhouse qui concerne 2 QPV
- le Contrat de ville de Saverne pour 1 QPV

L'engagement de la collectivité au titre de cette politique publique recouvre deux réalités : le droit commun au titre des compétences « régaliennes » de la collectivité et une enveloppe spécifique.

1. Droit commun

La collectivité, de par sa position de chef de file des politiques sociales, est amenée à intervenir dans les domaines qui constituent les trois piliers des contrats de ville, particulièrement celui relatif à la cohésion sociale. Son action peut s'illustrer notamment à travers son action sociale de proximité, déléguée ou non, l'insertion et la lutte contre les exclusions, la protection de l'enfance, la santé, l'autonomie liée au handicap ou à l'âge.

La Collectivité Européenne d'Alsace est également compétente pour l'accueil des collégiens avec la mise à disposition d'équipements adaptés et la carte scolaire. Elle développe par ailleurs une politique volontariste en faveur de la jeunesse qui se traduit par différentes politiques légales ou volontaristes de la collectivité (sociale et de prévention, éducative, sportive et culturelle, etc.).

Par ailleurs, elle décline une politique culturelle à partir de ses compétences obligatoires, notamment relatives au Schéma départemental des enseignements artistiques, de ses établissements tels que le Vaisseau, le Haut-Koenigsbourg, les Archives départementales et par sa contribution en faveur du développement artistique et culturel des territoires. Enfin, la Collectivité Européenne d'Alsace est engagée sur l'intégralité des programmes des trois contrats de ville dont le Conseil Départemental du Bas-Rhin était signataire

2. Priorités portées par la Collectivité Européenne d'Alsace

Par ailleurs, la Collectivité Européenne d'Alsace souhaite maintenir une enveloppe spécifique destinée à soutenir des projets autour de trois grands enjeux sociétaux : la jeunesse, la culture et l'insertion en particulier en soutien aux personnes bénéficiaires du Revenu de Solidarité Active.

Ainsi au titre de la campagne 2022, **10 priorités seront portées par la Collectivité Européenne d'Alsace.**

• LA JEUNESSE

Priorité 1 : la pratique sportive

Seront soutenues des actions favorisant l'accès aux sports de nature et les pratiques sportives associant au moins deux enjeux repérés comme importants à savoir : la santé, l'insertion et la citoyenneté.

Priorité 2 : L'engagement

Seront soutenues des actions qui incitent les jeunes à s'investir dans, leur quartier : donner des clefs à ces citoyens en devenir pour comprendre le monde environnant, les évolutions sociétales et leurs impacts (radicalisation, racisme...) ; la société vieillissante et la nécessité de renforcer les échanges d'expériences.

Priorité 3 : L'accompagnement à la scolarité et la prévention du décrochage scolaire

Seront soutenues des actions s'adressant en priorité à un public collégien. Ces actions devront obligatoirement associer plusieurs acteurs du territoire (ex : un collège associé à une Fédération professionnelle). Il s'agira d'apprendre au collégien à identifier puis utiliser les potentiels socioéconomiques présents sur son quartier.

Priorité 4 : L'attractivité et la valorisation des établissements scolaires

Seront soutenues des actions contribuant à améliorer l'attractivité des collèges situés dans les QPV du territoire. Les projets d'excellence dans les domaines culturels, linguistiques, scientifiques, associant des partenaires « prestigieux » (grandes écoles, fondations...) seront particulièrement soutenus.

Priorité 5 : L'accompagnement des parents

Seront soutenus des projets de soutien à la parentalité visant à mettre les parents pleinement acteurs de l'évolution de leurs enfants, en particulier s'agissant de collégiens.

• L'INSERTION

Priorité 6 : L'apprentissage et la maîtrise de la langue française

Seront soutenues des actions favorisant des parcours progressifs dans l'apprentissage de la langue et favorisant une mixité (hommes/femmes) dans les groupes. Les porteurs/porteuses de projet d'un territoire identique s'accorderont notamment à présenter une offre « complète » et complémentaire aux habitant-es du territoire ciblé.

Priorité 7 : Les parcours vers l'emploi

Seront soutenues des actions favorisant l'insertion professionnelle en partenariat avec le monde économique pour les publics les plus éloignés de l'emploi et basées sur l'accompagnement individuel du parcours d'insertion : les jeunes, les seniors et, prioritairement, les bénéficiaires du RSA (remobilisation, accès à la formation, alternance, clauses d'insertion, chantiers écoles, forum, job dating, tutorat, parrainage ou autres).

Un soutien pourra également être accordé aux actions visant à assurer une meilleure coordination entre les dispositifs d'insertion et emploi afin d'éviter les ruptures de parcours dans une perspective d'employabilité des personnes.

Priorité 8 : L'orientation et la formation

Seront soutenues des actions permettant l'acquisition de compétences numériques et luttant contre le risque d'addiction aux écrans : codage, langages informatiques, création de sites, blogs...

Un « bonus » sera attribué aux actions poursuivant ce double objectif : acquisition de compétences numériques et prévention de l'addiction aux écrans.

Un soutien pourra également être accordé à des actions permettant de créer les liens entreprises-jeunesse-formation : les actions d'accompagnement et de soutien aux parcours d'orientation développant la rencontre entre les jeunes et les entreprises dans le cadre d'accès aux stages de découverte des métiers et favorisant l'accessibilité aux contrats d'alternance tout en développant la mobilité.

Priorité 9 : Création d'entreprises et pérennisation

Seront soutenues des actions favorisant la notion d'entreprendre chez les jeunes adultes et notamment ceux bénéficiaire du RSA ou suivi dans la cadre de la garantie jeune.

Les projets inscrits dans une démarche collective ou collaborative (coopérative, pépinières d'entreprise, incubateur,...) seront considérés comme prioritaires.

• LA CULTURE

Priorité 10 : L'accès aux équipements et projets culturels

Seront soutenues des actions permettant aux publics éloignés d'une pratique culturelle, pour des raisons personnelles ou liées à leur situation au regard de la santé ou du handicap, de découvrir de nouvelles formes culturelles et d'accéder à l'offre culturelle existante.

Bénéficieront également d'une lecture bienveillante les projets initiant ou accompagnant le développement de pratiques et compétences artistiques dans des parcours associant amateurs et professionnels.

Enfin, un soutien pourra également être accordé aux actions de création ou de valorisation de la culture du conte (découverte ou transmission de contes traditionnels, travail sur des approches multiculturelles, lecture, écriture, mise en scène) pouvant intégrer le programme de diffusion du festival départemental VOOL (Vos Oreilles Ont la Parole).

3. Critères d'éligibilité des projets

Seront prioritairement retenus les projets reposant sur les critères d'éligibilité suivants :

- répondre aux priorités de la Collectivité Européenne d'Alsace stipulées au cahier des charges ;
- mobiliser le réseau partenarial et la recherche de cofinancement ;
- mutualiser les ressources et moyens disponibles sur le territoire ;
- définir précisément le périmètre du projet tant dans sa dimension territoriale qu'humaine (public ciblé) ;
- favoriser l'innovation dans le projet et encourager la responsabilisation des habitant-es (parents, jeunes, enfants,...) par leur engagement dans la construction du projet ;
- respecter le principe de mixité (hommes, femmes).

4.1.2 Priorités de la Région Grand Est dans le cadre du Contrat de ville

Le dispositif de soutien à la vie associative de proximité <https://www.grandest.fr/vos-aides-regionales/vie-associative-de-proximite-divap/>



Plus que jamais, les associations apparaissent comme des porte-paroles des populations et deviennent des acteurs incontournables pour permettre à la société d'évoluer vers plus de lien social et d'humanité. Elles permettent l'engagement citoyen individuel et/ou collectif, mènent des projets socialement innovants et contribuent à l'attractivité des territoires. Elles constituent le ferment du faire ensemble en région.

1. Contexte

La Région Grand Est soutient les associations à travers des politiques thématiques telles que la culture et le patrimoine, la jeunesse, le sport, l'environnement, la lutte contre les discriminations, le devoir de mémoire, le tourisme, l'éducation populaire, l'innovation sociale, la cohésion sociale ou l'emploi.

Elle souhaite aussi être à leur côté dans des actions et manifestations plus ciblées, au plus près des villages et communes, là où se tisse, en proximité, le lien social, le vivre ensemble.

A ce titre, la Région Grand Est a mis en place un dispositif d'aide au projet, facilement mobilisable et agile, permettant de soutenir financièrement les projets associatifs de proximité, originaux et reconnus d'intérêt local par les acteurs et les citoyens.

2. Objectifs

Ce dispositif dédié permet de soutenir des projets ou manifestations qui ne répondent pas aux critères d'intervention des politiques sectorielles de la collectivité, démontrent un intérêt reconnu localement, favorisent l'animation des territoires, renforcent le lien social. La Région Grand Est, convaincue de la force de l'engagement de ses habitants, soutiendra les animations et manifestations faisant la promotion de la vie associative locale. Elle entend ainsi concourir à la valorisation des associations du territoire et apporter une reconnaissance au travail et à l'engagement des bénévoles.

En territoires ruraux comme dans les quartiers urbains, la Région Grand Est accordera une aide financière à :

- Des manifestations de proximité et des projets originaux liés aux particularités du territoire concerné (date anniversaire exceptionnelle, coutumes locales...). Une attention particulière sera portée par ailleurs aux projets visant à promouvoir des comportements écoresponsables ;
- Des projets d'utilité sociale présentant un caractère populaire ou impliquant fortement la population dans l'organisation du projet, ou répondant à un besoin spécifique d'accès à une pratique, notamment sportive ;
- Des projets d'exception favorisant le bien vivre ensemble mettant en avant les valeurs de fraternité, d'échanges ou de lutte contre les discriminations. Les projets favorisant le "aller vers " à destination de populations exclues ou isolées, en raison de leur âge, de leur handicap, de leur origine, de leur lieu d'habitation, ... ;
- Des projets caritatifs visant à lutter contre la précarité et favorisant l'entraide et la solidarité ;
- Des projets commémoratifs ou manifestations locales liés à la mémoire des conflits ou à la mémoire des grands événements du passé. Des projets en territoires ruraux visant à entretenir/valoriser le patrimoine d'intérêt local ou régional (notamment en lien avec le passé industriel de la Région) ;

3. Bénéficiaires

Ce dispositif s'adresse à toutes les associations ayant leur siège répertorié dans le Grand Est ou disposant d'une antenne en Région grand Est avec un n° de Siret Propre, et dont les activités s'inscrivent dans les différents domaines de compétences de la Région.

Les associations doivent faire preuve d'une gouvernance démocratique et d'un ancrage territorial avéré.

4. Critères

Les projets ou manifestations doivent :

- Démarrer durant l'année en cours,
- Répondre à une démarche non récurrente (à l'exception des projets ayant fait l'objet d'une demande d'aide parallèle au titre de la politique de la ville),
- Répondre à une démarche non commerciale et non concurrentielle,
- Justifier d'un intérêt pour l'animation du territoire concerné, en termes d'originalité, de nouveauté ou d'innovation,
- Impliquer les habitantes et habitants du ou des territoires concernés.

Une attention particulière sera apportée aux projets mettant en oeuvre un partenariat avec au moins un acteur du territoire (public, institutionnel ou associatif) par le biais d'une subvention ou par la mise à disposition gratuite d'une salle, de biens ou de personnes.

Sont exclus, les projets :

- Déposés par une association dont le siège social est hors du territoire de la Région Grand Est et ne possédant pas d'antenne spécifique avec un SIRET propre sur le territoire de la Région Grand Est ;
- Entrant dans un cadre exclusivement scolaire ;
- Relevant des secteurs de la petite enfance, de l'aide à la parentalité, de la médiation sociale et familiale, du grand âge, et tout secteur relevant de l'action sociale à l'exception du secteur caritatif ;
- Les rassemblements dédiés aux professionnels (assemblée générale, séminaire, colloque, salon, congrès, ...);
- Les manifestations de type commercial (brocantes, marché artisanal, vide-grenier...);
- Les manifestations payantes, sauf si la participation demandée est raisonnable et de nature à couvrir une partie des frais d'organisation ;
- Les manifestations sportives dont la finalité principale est la compétition (tournoi, match ...) inscrites au calendrier fédéral ;
- Les projets portés par les comités départementaux des fédérations sportives ;
- Les projets relevant d'un autre dispositif régional.

Sont également exclues les demandes portant sur les coûts de fonctionnement relatifs au projet associatif global de la structure.

Une même structure ne pourra déposer qu'une seule demande tous les deux ans. Dispositif non cumulable avec ELAN Bénévoles.

5. Modalités d'intervention de la région

Montant de l'aide au fonctionnement :

- Nature : subvention
- Section : fonctionnement
- Taux maxi : 60 %
- Plafond : 5 000 €
- Plancher : 300 €

Dans le cadre des dépenses de fonctionnement, sont éligibles :

- Les achats (dont achats de gel et masques) et prestations de services,
- Les locations,
- Les rémunérations intermédiaires et honoraires pour la réalisation du projet ou de la manifestation,
- La publicité, les frais de publication,
- Les déplacements, missions nécessaires à la réalisation du projet ou de la manifestation,
- Les charges de personnel pour la réalisation du projet ou de la manifestation.

Sont en revanche expressément exclus les frais liés à des prestations de services ou optionnelles (assurances, impôts et taxes sauf impôts sur les salaires ...), les consommables (papiers, cartouches d'encre, essence, ...).

La participation financière de la Région sera versée conformément à la décision attributive de subvention.

6. Modalités de dépôt des demandes

Toute demande doit être déposée en ligne via le site internet de la Région Grand Est (procédure dématérialisée) : <https://www.grandest.fr/vos-aides-regionales/vie-associative-de-proximite-divap/>

L'analyse des demandes se fera au fil de l'eau. La demande portant sur une manifestation ou une action datée devant se faire au minimum 3 mois avant celle-ci.

7. Modalités de sélection

Un Comité ad'hoc composé d'élus régionaux, issus de tous les groupes politiques, désignés par le Président du Conseil Régional se réunira régulièrement. Le Comité statuera sur la base du dossier déposé et la connaissance du territoire concerné.

Les décisions d'attribution des aides régionales seront prises par la Commission Permanente du Conseil Régional au regard de l'avis formulé par les membres du Comité et de l'enveloppe budgétaire disponible.

Pour toute demande d'information complémentaire, nous restons à votre disposition à l'adresse suivante : vieassociative@grandest.fr

4.1.3 Priorités de la CAF du Bas-Rhin dans le cadre du Contrat de ville

La Caf mobilise les moyens financiers de droit commun tels que prévus dans la convention d'objectifs et de gestion (COG) 2018 – 2022 pour accompagner les actions relevant directement de son champ de compétences.



Par référence à la COG, les objectifs et engagements prioritaires de la CAF sont les suivants :

- **développer l'offre d'accueil du jeune enfant en luttant contre les inégalités sociales et territoriales et en améliorant son efficacité**
 - pérenniser l'offre d'accueil collective existante et créer de nouvelles places notamment dans les zones prioritaires, tout en favorisant leur accès aux familles modestes ou confrontées au handicap d'un jeune enfant ;
 - accompagner des gestionnaires en difficulté afin d'améliorer la gestion de leurs structures EAJE et la qualité des projets ;
 - soutenir l'accueil individuel en poursuivant le maillage territorial des RAM et le soutien à l'exercice de la profession d'assistant maternel ;
 - mettre en œuvre des principes de qualité d'accueil posés par la charte nationale pour l'accueil du jeune enfant.
- **accompagner les parcours éducatifs des enfants âgés de 3 à 11 ans**
 - poursuivre le soutien aux ALSH, notamment sur le temps du mercredi et favoriser leur accessibilité ;
 - faciliter l'accès aux loisirs des enfants, notamment les plus défavorisés ;
 - soutenir la diversification de l'offre de loisirs et de vacances proposée aux enfants et dynamiser les départs en vacances.
- **soutenir les jeunes âgés de 12 à 25 ans dans leur parcours d'accès à l'autonomie**
 - accompagner, soutenir et valoriser les projets portés par les adolescents ;
 - renforcer la présence éducative numérique et renouveler les modalités de contact avec les jeunes pour favoriser leur engagement citoyen ;
 - soutenir l'engagement des jeunes notamment par une aide pour l'obtention du BAFA et l'accueil de jeunes en service civique ;
 - soutenir l'accès à l'autonomie des jeunes en matière de décohabitation.
- **valoriser le rôle des parents et contribuer à prévenir les difficultés rencontrées avec ou par leurs enfants**
 - accompagner les parents à l'arrivée de l'enfant en améliorant les dispositifs existants et en concourant à leur bonne articulation ;
 - soutenir les parents dans l'éducation de leurs enfants, notamment les adolescents ;
 - accompagner et prévenir les ruptures familiales, notamment grâce à la promotion des offres de services ;
 - accompagner les séparations pour favoriser la coparentalité, à la fois sur le champ de l'information, de l'accompagnement des situations les plus fragiles, du maintien des liens parents/enfants et de l'apaisement des conflits ;
 - renforcer la visibilité, la structuration et la cohérence des dispositifs.

- **soutenir les politiques du logement**
 - poursuivre et optimiser les partenariats avec les différents acteurs mobilisés dans la prévention des expulsions et la lutte contre l'habitat indigne ;
 - détecter le plus en amont possible des situations d'impayés et renforcer l'offre d'accompagnement social en faveur des allocataires pour favoriser la résorption de l'impayé et le maintien dans le logement ou le relogement de l'allocataire et le cas échéant de sa famille ;
 - poursuivre l'aide des ménages pour le maintien dans un logement décent, à travers la sensibilisation des bailleurs privés sur le respect des normes de décence.

- **contribuer à l'accompagnement social des familles et développer l'animation de la vie sociale notamment dans les territoires prioritaires**
 - contribuer à la levée des freins à l'insertion sociale et professionnelle ;
 - créer les conditions de maintien ou d'accroissement des équipements « animation de la vie sociale » (AVS), notamment dans les quartiers prioritaires de la ville et les zones de revitalisation rurale ;
 - veiller à la diversification de l'offre AVS pour développer, en particulier dans les quartiers prioritaires de la Politique de la ville :
 - l'accès des jeunes et des familles à des actions d'accompagnement des parents
 - une offre de socialisation précoce pour les familles de jeunes enfants
 - des actions d'accueil et d'écoute des jeunes et des solutions d'accès aux droits

- **garantir la qualité et l'accès aux droits et services**
 - renforcer entre partenaires la connaissance des usagers pour adapter le contenu des offres de services aux spécificités des publics sur les territoires ;
 - développer et optimiser les échanges dématérialisés avec les partenaires dans une logique d'accès aux droits et de simplification des démarches ;
 - mettre en œuvre les dispositifs proactifs de lutte contre le non recours.

4.2 Grille d'analyse pour la prise en compte de l'égalité femmes-hommes dans les projets

Afin d'intégrer l'égalité femmes-hommes de manière transversale dans votre projet, quel qu'il soit, voici quelques points méthodologiques à garder en tête au moment de l'élaboration et de la rédaction de votre dossier.

N'oubliez pas qu'intégrer l'égalité femmes-hommes dans son projet est aujourd'hui à la fois une nécessité et un atout pour que le projet soit retenu et financé.

Est-ce que mon projet est concerné ?

Oui, la quasi-totalité des projets sont susceptibles d'intégrer l'égalité femmes-hommes de manière transversale. Ils peuvent être neutres, c'est à dire ne pas reproduire de stéréotypes et concerner de la même manière les femmes et les hommes. Ils peuvent être plus proactifs lorsque les inégalités sont constatées. En voici deux exemples :



Création d'une boulangerie solidaire

- Une attention particulière a-t-elle été portée à la mixité des métiers, afin que les stéréotypes sexistes ne soient pas reproduits (LE boulanger, LA vendeuse) ?
- L'égalité professionnelle entre les salariés est-elle prévue ?



Parrainage de jeunes chômeurs pour accéder à l'emploi

- La participation de marraines est-elle prévue ou encouragée ?
- Les jeunes femmes sont-elles autant incitées à participer au programme que les jeunes hommes ? D'éventuels freins spécifiques à la participation des jeunes femmes ont-ils été recherchés ?

Egalité salariale et professionnelle

Les questions clés à (se) poser !

Les questions en gras sont les questions qui ont été identifiées comme étant les plus importantes :

DIAGNOSTIC	Le diagnostic initial du projet intègre-t-il des données chiffrées désagrégées par sexe ?	
	Le diagnostic initial intègre-t-il une analyse des situations et pratiques différenciées des femmes et des hommes ?	
CONTENU	Dans son contenu, le projet prévoit-il une ou plusieurs actions pour favoriser l'égalité femmes-hommes ou lutter contre les stéréotypes de sexe ? <ul style="list-style-type: none"> • Action de sensibilisation • Action de prévention des violences sexistes et sexuelles • Action de valorisation de rôle modèles de femmes ou d'hommes dans des secteurs où ils sont peu présents... 	
	Dans son contenu, si le public est mixte, le projet prévoit-il des éléments pour prévenir les comportements excluants envers les femmes et/ou les garçons ?	
	Dans son contenu, si le public est mixte, le projet prévoit-il de mettre en place des éléments pour favoriser une répartition équilibrée des tâches entre les femmes et les hommes ?	
	Les intervenant-es sont-ils ou vont-ils être formé-es à l'égalité femmes-hommes ?	
GOUVERNANCE	Les modalités de décision permettent-elles à tous et toutes de s'exprimer ? La structure porteuse du projet a-t-elle une réflexion sur l'égalité femmes-hommes en interne (répartition des tâches, prévention des violences etc) ? Si la structure porteuse du projet est engagée en faveur de l'égalité, a-t-elle communiqué cet engagement aux prestataires engagés ?	

MOBILISATION DU PUBLIC- CIBLE	Avez-vous identifié des freins spécifiques à la participation des femmes et/ou des garçons ? <ul style="list-style-type: none"> • Accessibilité du lieu • Sentiment de sécurité • Infrastructures (toilettes, tenues, équipements) • Horaires • Besoin de mode de garde • Communication stéréotypée • Tarification • Thématiques stéréotypées 	
	Des moyens sont-ils prévus pour contourner les freins spécifiques que vous avez identifié ? <ul style="list-style-type: none"> • Tarification spécifique • Modes de garde • Communication sans stéréotypes de sexe • Utilisation d'un langage inclusif • Thématiques choisies diversifiées pour inclure le plus de monde possible • Mise en avant de modèle identificatoires ou travail sur les représentations • Relances ciblées envers un public sous-représenté 	
	Le projet prévoit-il une communication sans stéréotypes de sexe ?	
	Des partenaires spécifiques sont-ils identifiés pour aller vers le public sous-représenté ?	
ÉVALUATION ET SUIVI	Si le projet est mixte, des indicateurs sexués sont-ils prévus ? Si oui, lesquels ? Participation, Abandon, Impact, Satisfaction	
	Des indicateurs sont-ils prévus pour mesurer l'impact du projet sur l'égalité femmes-hommes et les stéréotypes de sexe ?	